



> Centro de Investigaciones Sociales - CIS

RETORNO A LA NORMALIDAD

La mitad de los argentinos cree que todavía falta más de un año para que puedan volver a vivir sus vidas como eran antes de la pandemia

No hay grandes variaciones en las perspectivas de retorno a la normalidad entre quienes están vacunados y quienes aún no lo están.

No existen diferencias significativas en las perspectivas de retorno a la normalidad entre localidades de distinto tamaño



Año 2021, n. 2
ISSN 2618-2173

FUNDACIÓN
UADE

UADE y Voices! realizaron un nuevo estudio de opinión pública a nivel nacional con el objetivo de comprender las percepciones y actitudes de los argentinos acerca del tiempo de espera aproximado para retornar al estilo de vida tal como era antes de la pandemia de COVID-19.

El trabajo de campo se realizó en la primera quincena de junio de 2021 en base a encuestas online complementadas con encuestas vía telefónica para lograr una cobertura adecuada de todos los sectores socioeconómicos en todo el país, alcanzando un total de 1.306 encuestas de personas de 16 años y más.

Comentarios:

Analizando los resultados de la encuesta, Federico Toledo, Responsable de la Licenciatura en Psicología de UADE, señaló que *"Esta percepción, compartida por la mitad de la población, más allá de estar vacunado o su zona de residencia, nos muestra que lo que vendrá será un contexto nuevo. Aceptar ello, implica incorporar lo que hemos ganado y perdido. En muchas ocasiones, nuestras expectativas superan a la realidad, apareciendo como un impedimento cuando nos encontramos ante hechos concretos desfavorables. La ilusión amortigua el contexto desafiante a través de nuestras motivaciones, creencias y deseos alimentados por nuestras experiencias previas gratificantes"*.

Solange Finkelsztein, Coordinadora de Investigaciones de UADE, destacó que *"A pesar de haber transcurrido un largo recorrido desde los inicios de la pandemia, la sociedad aún no ve claramente una vuelta a la normalidad, al menos no en el corto plazo"*.

Por su parte, Constanza Cilley, Directora Ejecutiva de Voices!, remarcó que *"El estudio muestra que no existe una idea clara en la sociedad sobre cuándo será la vuelta a la normalidad. En este contexto hay cierto pesimismo, ya que casi la mitad de la población pronostica que se podría tardar más de 1 año"*.

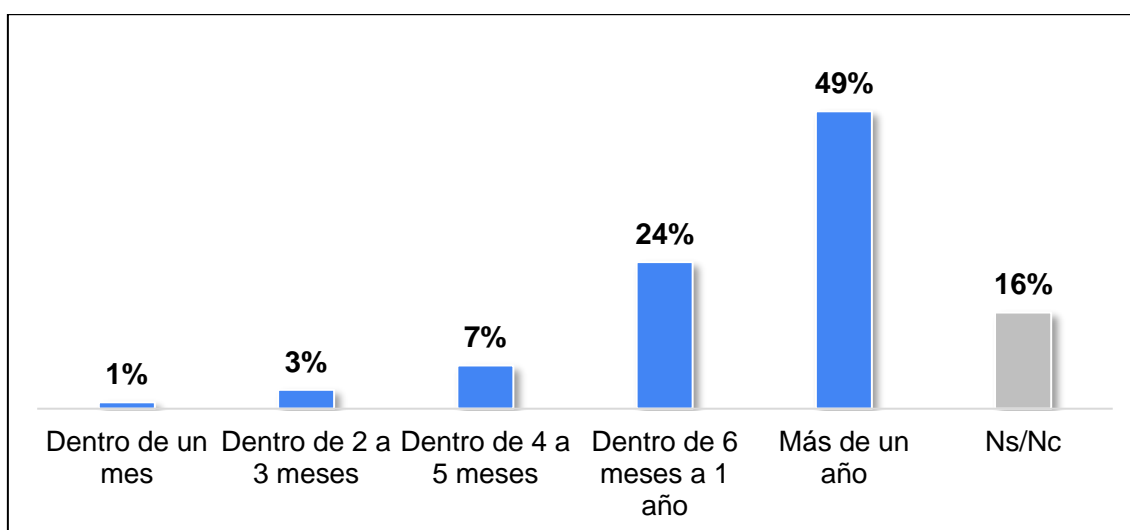
EL ESTUDIO

En el contexto de las restricciones en distintas prácticas sociales producto de la pandemia de COVID-19, la encuesta de UADE y Voices! indagó sobre la percepción de los argentinos respecto de cuánto tiempo pasará hasta que puedan retornar a su vida habitual.

RETORNO A LA NORMALIDAD

La mitad de los argentinos cree que todavía falta más de un año para que puedan volver a vivir sus vidas como eran antes de la pandemia

Pensando en la pandemia, ¿cuánto tiempo cree que pasará antes de que pueda vivir su vida más o menos como antes? Será...



Base: Población de 16 y más años. Total Nacional

Fuente: UADE - VOICES!

En respuesta, la mitad de los argentinos (49%) consideró que pasará más de un año para que puedan volver a vivir su vida más o menos como era antes de la pandemia, mientras que uno de cada cuatro (24%) sostuvo que esto ocurrirá al menos dentro de más de 6 meses pero antes del año.

En menor medida, un 11% de los argentinos opinó que podrá volver a su vida tal como era antes en 6 meses o menos. Más específicamente, un 7% de los encuestados consideró que pasarían entre 4 y 5 meses para poder retomar su vida tal como era antes, mientras que un 3% sostuvo que esto sucedería en los próximos 2 o 3 meses y un 1% opinó que eso ocurriría durante el próximo mes.

Entre las diferencias más importantes a destacar en términos sociodemográficos, los hombres son más optimistas que las mujeres (la normalidad ocurrirá en menos de 1 años: 42% vs 29%), y también existe mayor optimismo en AMBA que en interior. Son más pesimistas -piensan que tardará más de un año-, los universitarios (56% vs. 46% de los primarios) y los segmentos socioeconómicos más altos (55% vs. 48% de los bajos).

RETORNO A LA NORMALIDAD

Pensando en la pandemia, ¿cuánto tiempo cree que pasará antes de que pueda vivir su vida más o menos como antes? Será...

Cruce por segmentos

	Total	GÉNERO		EDAD				NIVEL SOCIOECONÓMICO			ZONA			EDUCACIÓN		
		H	M	16 - 29	30-49	50- 64	65 y más	ABC1	C2C3	DE	CABA	GBA	Interior	PRI	SEC	SUP
Menos de 1 año	35%	42%	29%	38%	35%	29%	38%	36%	37%	33%	40%	38%	34%	38%	31%	35%
Más de 1 año	49%	48%	50%	47%	51%	52%	44%	55%	48%	48%	47%	49%	49%	46%	52%	56%
Ns/Nc	16%	10%	21%	16%	13%	19%	18%	9%	15%	19%	14%	14%	17%	16%	17%	10%

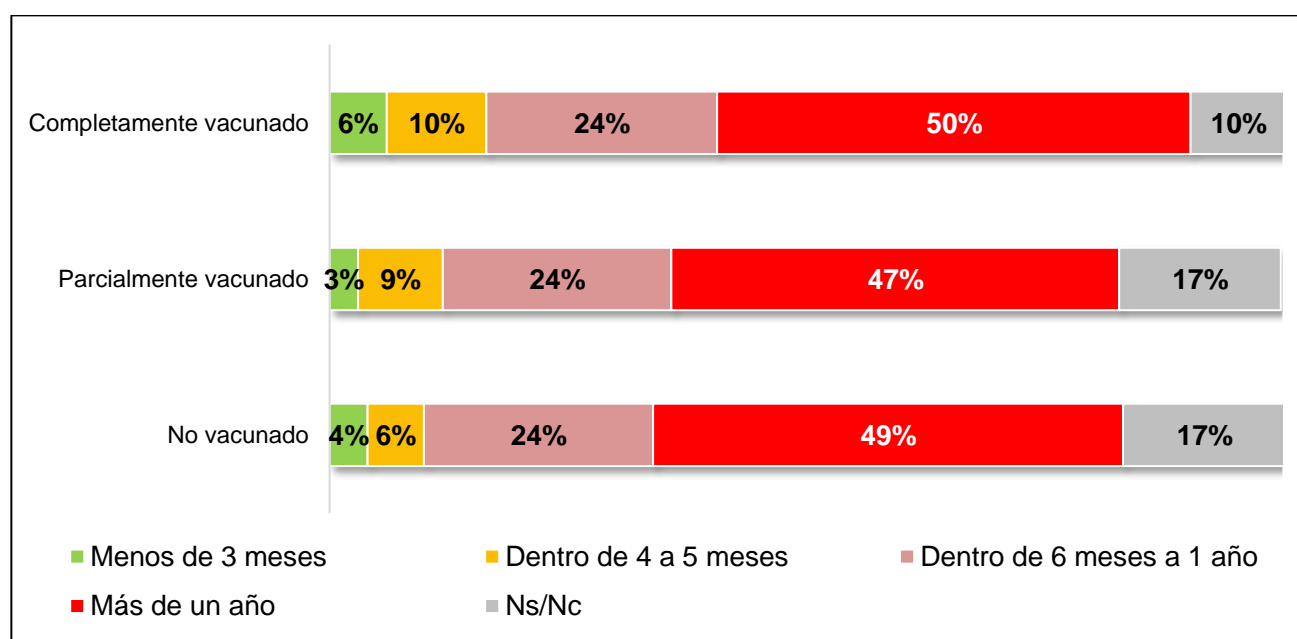
Base: Población de 16 y más años. Total Nacional
Fuente: UADE - VOICES!

Los resultados mostraron que tampoco hay variaciones significativas en las consideraciones sobre el tiempo para el retorno a la normalidad según el estado de vacunación de los encuestados.

RETORNO A LA NORMALIDAD SEGÚN ESTADO DE VACUNACIÓN

No hay grandes variaciones en las perspectivas de retorno a la normalidad entre quienes están vacunados y quienes aún no lo están

Pensando en la pandemia, ¿cuánto tiempo cree que pasará antes de que pueda vivir su vida más o menos como antes? Será... - Cruce según estado de vacunación

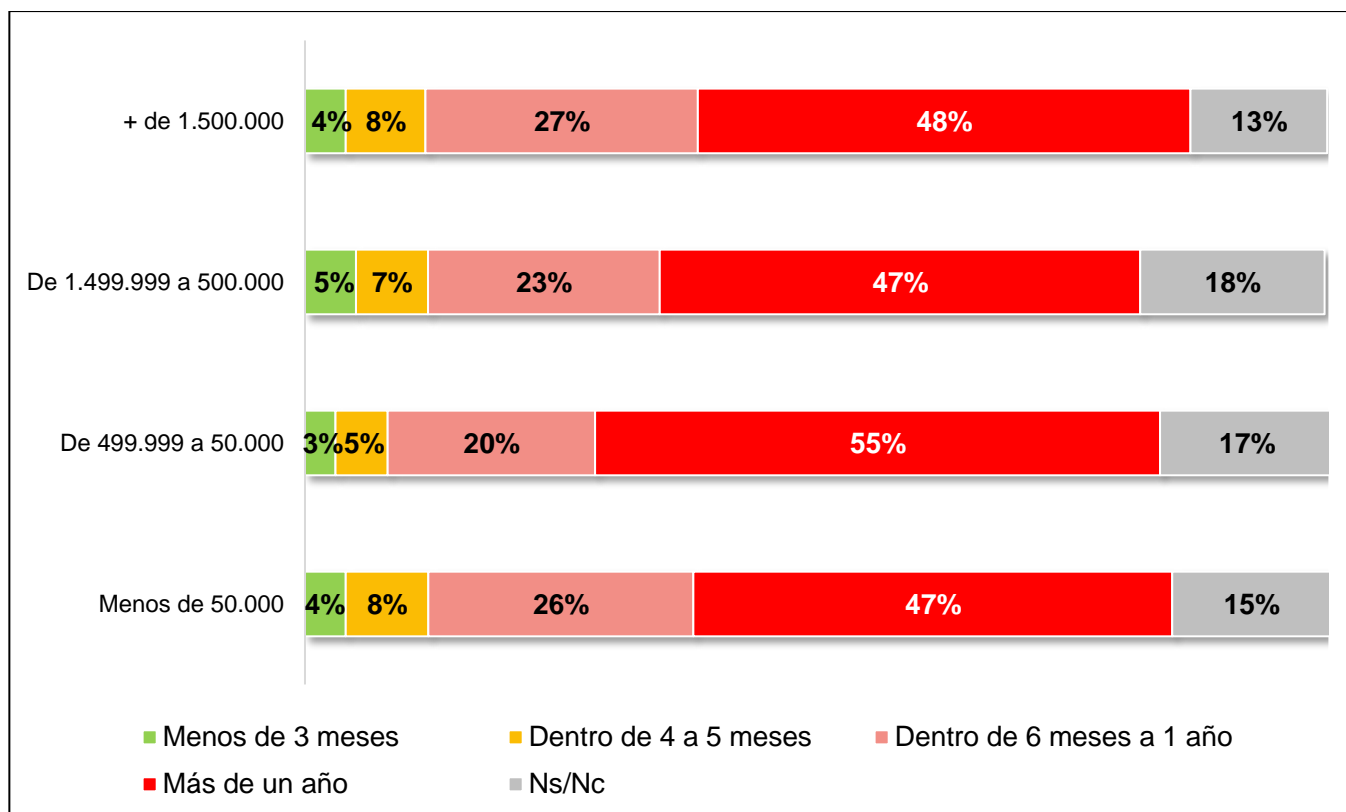


Base: Población de 16 y más años. Total Nacional
Fuente: UADE - VOICES!

Finalmente, se abordó la comparación de los resultados obtenidos según el tamaño poblacional de la ciudad o localidad donde residían los encuestados.

RETORNO A LA NORMALIDAD SEGÚN TAMAÑO DE LA LOCALIDAD
Sin variaciones en las perspectivas de retorno a una vida “normal” entre
las localidades de distinto tamaño poblacional

Pensando en la pandemia, ¿cuánto tiempo cree que pasará antes de que pueda vivir su vida más o menos como antes? Será... - Cruce según tamaño poblacional



Base: Población de 16 y más años. Total Nacional

Fuente: UADE - VOICES!

Territorialmente, tampoco se obtuvieron diferencias significativas en las perspectivas de retorno a la normalidad entre localidades de distintos tamaños poblacionales, aunque los residentes de los conglomerados urbanos de entre 50.000 y 499.999 habitantes se mostraron un poco más pesimistas al respecto.

Metodología

Resumen ficha técnica

Cobertura: Nacional.

Universo: Población argentina adulta (16 años y más).

Cantidad de localidades entrevistadas: 21.

Tamaño Muestral: 1306 personas.

Técnica de Recolección: Encuestas online en base a panel y redes sociales + complemento de encuestas telefónicas para lograr cobertura adecuada de todos los sectores socioeconómicos.

Ponderación: Los resultados finales fueron ponderados por género, edad, nivel educativo y zona de residencia según los parámetros censales provistos por el INDEC (Instituto Nacional de Estadísticas y Censo).

Fecha de Campo: 4 al 16 de junio de 2021

Nota: Como consecuencia de la pandemia global COVID-19 (coronavirus), el CIS ha suspendido provisoriamente las encuestas cara a cara. En esta investigación los encuestados completaron los cuestionarios desde sus hogares y lo mismo ocurrió con el personal asignado al estudio que también trabajó de forma remota, procurando así resguardar la seguridad de todas las personas que intervinieron en el proceso.

Staff

Lautaro Rubbi

Marita Carballo

Manuel Hermelo

Constanza Cilley

Bruna Barlaro Rovati

Carolina Carballo Walker

Cómo citar este trabajo

CIS (2021). Informes de Opinión Pública CIS UADE-VOICES! Retorno a la normalidad. *Centro de Investigaciones Sociales (CIS)*. Fundación UADE. Voices! Research and Consultancy. ISSN 2618-2173. Julio 2021.

UADE

