



UADE-VOICES!

> Centro de Investigaciones Sociales - CIS

Informes de Opinión Pública – CIS UADE-VOICES!

Responsabilidad fiscal y evasión en la Argentina

Hay un alto nivel de consenso en los argentinos en que hay demasiados impuestos en el país y que son muy altos.

Mail de contacto: cis@uade.edu.ar



FUNDACIÓN
UADE

Año 2017, n. 8
ISSN 2618-2173

Resumen Ejecutivo

Fundación UADE y la agencia Voices! realizaron un nuevo estudio de opinión pública a nivel nacional con el objetivo de explorar las opiniones de los argentinos en relación con la responsabilidad fiscal y evasión en el país.

1. Percepciones sobre la carga impositiva en Argentina

- Hay un alto nivel de consenso en relación a que los impuestos en el país son ‘altos o muy altos’ (82%),
- 7 de cada 10 argentinos entienden que hay demasiados impuestos en el país (68%) y otros casi 3 de cada 10 (27%) señalan que existe la cantidad de impuestos necesarios.
- 5 de cada 10 lo evalúan de manera negativa la forma en que el gobierno administra los impuestos (53% declara que lo hace ‘mal o muy mal’), y 4 de cada 10 opinan que lo realiza ‘bien o muy bien’. Casi 1 de cada 10 no tiene una opinión formada al respecto.
- Destinar la recaudación impositiva a mejoras en la *atención hospitalaria* (79%) y *seguridad en el propio barrio* (73%) son los ejes con mejor recepción por parte de la población al consultar sobre qué áreas estarían dispuestos a realizar un sacrificio pagando más impuestos.

2. Evasión impositiva y otras prácticas desleales

- Casi 6 de cada 10 de los entrevistados declaran que cumplen con ‘todas’ sus obligaciones impositivas (el 57%), 3 de cada 10 dicen que pagan gran parte, 1 de cada 10 que pagan poco y un 3% que admite no pagar ‘nada’.
- Las grandes empresas –nacionales e internacionales- son consideradas las menos responsables en términos impositivos, con apenas un 6% de los argentinos que piensa que las compañías pagan todos sus impuestos.
- De una serie de prácticas desleales, se le preguntó a los entrevistados en qué medida pensaban que la gente hacía cada una de ellas. Cinco de cada 10 opinan que la mayoría de los argentinos se *quedaría con dinero hallado en la calle*, que *coimearía a la fuerza policial para evitar multas*, que *no emitiría factura de venta para pagar menos impuestos*, y

que *conseguiría un certificado médico para justificar una falta al trabajo*. También con guarismos cercanos a 4 de cada 10, los encuestados consideran que la gran parte de los argentinos daría *dinero para acelerar un trámite*, que *no declararían en la aduana artículos comprados en el exterior*, que *comprarían algo que podía ser robado*, que *darían una coima a un funcionario público* y que *pagarían menos impuestos de los debidos*.

- Por su parte, al indagar por aquellas prácticas desleales que los argentinos efectivamente concretaron alguna vez, un cuarto de la población (26%) reconoce se *quedó con dinero encontrado en la calle alguna vez* (lo que sumado a otro 21% que admite que lo haría, la posicionan como la práctica más común y aceptada), seguido por *pedir un certificado médico para justificar faltas al trabajo sin padecer enfermedades* (12%, sumado a un 14% que señala que podría hacerlo), y *comprar algún artículo que podría ser robado* (10%). En un similar nivel de mención aparece la *coima a un policía* (9%) y *dar dinero para agilizar trámites* (8%); en este último caso, la proporción de personas que indican que “podrían hacerlo” asciende al 28%. Los hombres, así como las personas de menor edad y a mayor nivel socioeconómico tienden a haberse visto involucradas en mayor medida en la mayoría de las situaciones más frecuentes.
- *La falta de dinero* es la principal justificación de los argentinos ante la evasión (42%), seguido por la idea de que *los impuestos son altos* (28%).
- Si bien la mayoría acuerda con que *evadir impuestos es un modo de corrupción* (71%), también es alta la proporción de personas que admiten que *se trata de una manera de escaparle a la presión económica del gobierno por parte de los ciudadanos comunes* (57%).

Comentarios:

Analizando los resultados de la encuesta, Andrés Cuesta, Secretario Académico de la Fundación UADE, señaló que “el estudio pone de manifiesto que si bien la mayoría de los argentinos coincide en que la evasión impositiva es una forma de corrupción, al mismo tiempo hay una fuerte tendencia a aceptarla debido a que una proporción similar considera que la presión impositiva en el país es excesiva. Toda reforma tributaria debería tener en cuenta este tipo de factores sociológicos para que sea efectiva, buscando promover una mayor responsabilidad fiscal y mostrando a la ciudadanía cómo la recaudación se vuelca en mejores y mayores servicios para la población, que en este momento valora especialmente la inversión pública en salud y

seguridad”.

Constanza Cilley, Directora comercial de Voices! señaló que *“El estudio muestra que si bien la población percibe altos niveles de evasión en distintos grupos de la sociedad, los mismos individuos reconocen que ellos mismos no pagan todos sus impuestos. Estos resultados reflejan que la implementación de una reforma impositiva debe ser acompañada, además, de un cambio cultural por parte de los ciudadanos. Establecer obligaciones y mecanismos de control es necesario pero también se debe fomentar una cultura de la responsabilidad”*.

EL ESTUDIO

1. Percepciones sobre la carga impositiva en Argentina

Inicialmente, el presente estudio abordó el tema de las percepciones acerca de la carga impositiva en la república Argentina tomando en consideración tanto el 'monto' de los gravámenes, como así también la 'cantidad' de impuestos existentes en la actualidad.

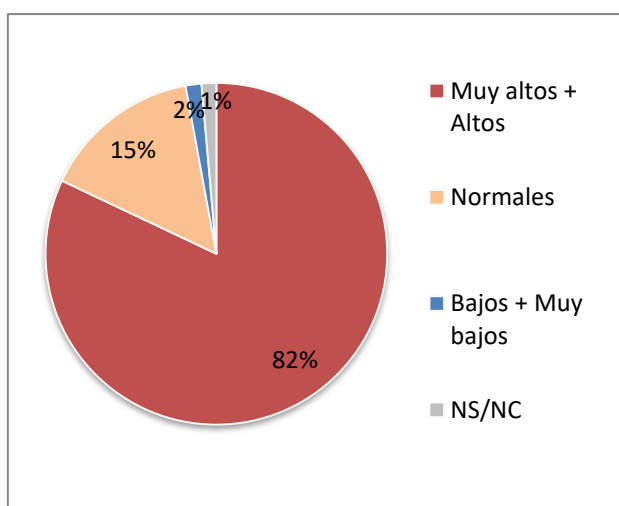
En lo que respecta al monto, existe un alto nivel de consenso entre los argentinos en relación a que son 'altos o muy altos': el 82% de la población así lo indica. Un 15% señala que las cargas son 'normales', y apenas un 2% considera que son 'bajos o muy bajos'.

En términos sociodemográficos, la idea de que los impuestos son muy altos o altos tiende a prevalecer entre las mujeres (84% contra 80% de los hombres) y a partir de los 30 años (83% contra 79% del segmento más joven).

OPINIÓN SOBRE EL MONTO DE LOS IMPUESTOS QUE SE PAGAN EN EL PAÍS

La gran mayoría de los argentinos piensan que el monto de los impuestos en el país es alto o muy alto.

Pensando en el monto de los impuestos que se pagan actualmente en el país, Ud. diría que son...



Base: Población de 16 y más años. Total Nacional
Fuente: UADE - VOICES!

% 'Altos+Muy altos' por total y segmentos sociodemográficos

		Total	82%
Ge- nero	Hombres		80%
	Mujeres		84%
Edad	16 - 29		79%
	30 - 49		83%
	50 y más		84%
Nivel Socio	Alto y medio alto		80%
	Medio		81%
	Bajo y medio bajo		83%
Zona	Capital Federal		81%
	GBA		82%
	Interior		82%

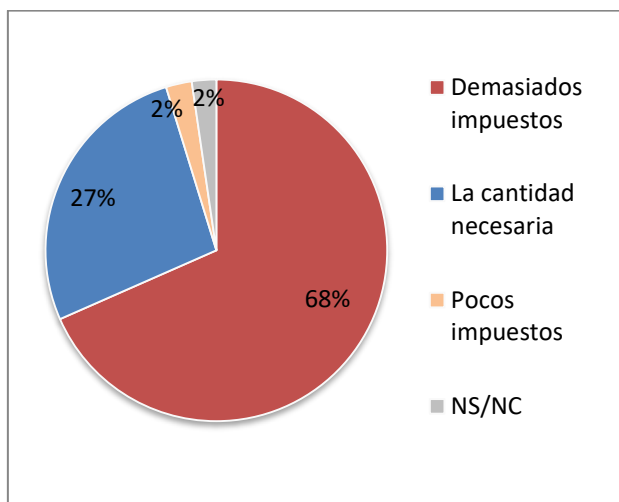
En cuanto a la ‘cantidad’ de impuestos que se pagan en Argentina actualmente, también se registra un alto nivel de consenso en torno a la idea de que son demasiados (68%), aunque, en este caso, otros 3 de cada 10 argentinos indican que la cantidad es la necesaria.

La proporción de personas que opinan que hay demasiados impuestos en el país crece con la edad, especialmente a partir de los 50 años, donde alcanza al 75% de los respondentes, en relación al 68% de las edades intermedias (30 a 49 años), y un 62% de los menores de 30 años. También se incrementa la visión de un excesivo número de impuestos a medida disminuye el nivel socioeconómico de los argentinos, 63% en sectores altos y al 72% de estratos bajos, con una tendencia a incrementarse también en el interior del país (69%).

OPINIÓN SOBRE LA CANTIDAD DE IMPUESTOS QUE SE PAGAN EN EL PAÍS

7 de cada 10 entienden que hay demasiados impuestos en el país.

Pensando en la cantidad de impuestos que se pagan actualmente en el país, Ud. diría que son...



Base: Población de 16 y más años. Total Nacional
Fuente: UADE - VOICES!

% ‘Demasiados impuestos’ por total y segmentos sociodemográficos

		Total	68%
Género	Hombres		68%
	Mujeres		68%
Edad	16 - 29		62%
	30 - 49		68%
	50 y más		75%
Nivel Socio	Alto y medio alto		63%
	Medio		65%
	Bajo y medio bajo		72%
Zona	Capital Federal		65%
	GBA		67%
	Interior		69%

Al indagar acerca de cómo el gobierno administra los impuestos que recauda, las opiniones se encuentran claramente divididas: mientras que alrededor de la mitad de los argentinos lo evalúa de manera negativa (53% declara que se hace ‘mal o muy mal’), 4 de cada 10 opinan que la administración se realiza ‘bien o muy bien’, o un 8% no tiene una opinión formada al respecto.

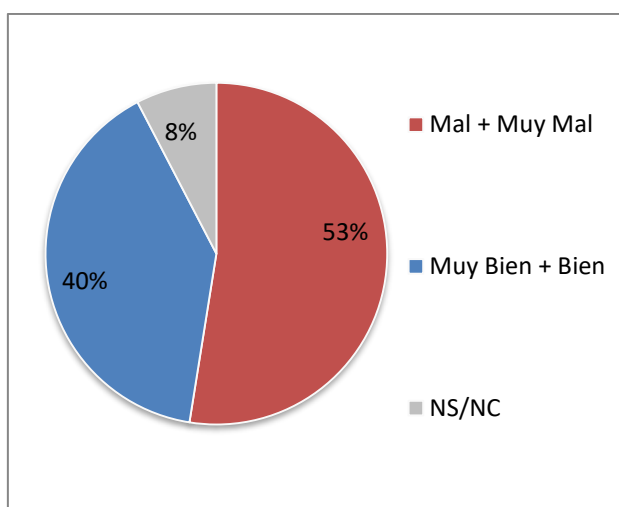
La evaluación positiva sobre la tarea gubernamental en la materia guarda una estrecha relación con la extracción socioeconómica de los entrevistados:

mientras que los guarismos en estratos bajos y medio-bajos se ubican en torno al 34%, esta proporción se acentúa en sectores medios llegando al 46% de las respuestas, y trepa al 54% de la clase alta y medio-alta.

También se registra una tendencia a evaluar mejor la administración impositiva realizada por el gobierno en la Ciudad de Buenos Aires (44% contra 38% en el Gran Buenos Aires y 40% en el resto del país).

EVALUACIÓN DE LA ADMINISTRACIÓN IMPOSITIVA DEL GOBIERNO Opiniones divididas acerca de la manera en que el gobierno nacional administra los impuestos.

¿Cómo evalúa Ud. la manera en que el gobierno administra los impuestos?



Base: Población de 16 y más años. Total Nacional
Fuente: UADE - VOICES!

% 'Muy bien + Bien' por total y segmentos sociodemográficos

		Total	40%
Ge- nero	Hombres		41%
	Mujeres		38%
Edad	16 - 29		41%
	30 - 49		39%
	50 y más		40%
Nivel Socio	Alto y medio alto		54%
	Medio		46%
	Bajo y medio bajo		34%
Zona	Capital Federal		44%
	GBA		38%
	Interior		40%

El trabajo también buscó entender cuáles serían, para los argentinos, los ejes sobre los cuales el destino de la recaudación impositiva ameritaría la realización de mayores "sacrificios" de pago por parte de la población. En este sentido, la salud resultó el área de mayor relevancia declarada, pues 8 de cada 10 entrevistados respondieron que accederían a pagar más impuestos si los fondos se destinasen a *mejorar la atención hospitalaria* (79%, contra 21% que señaló lo contrario).

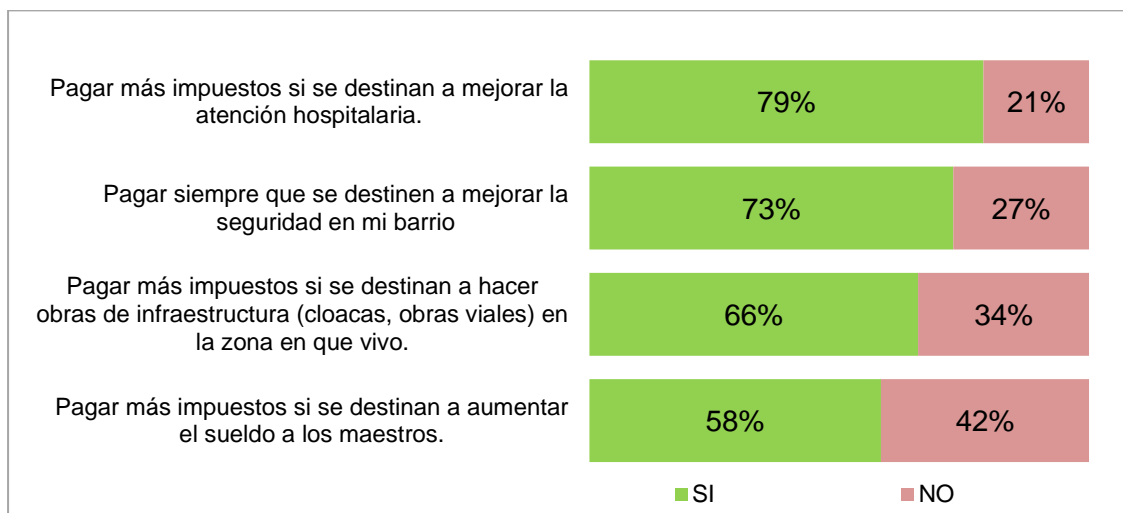
En segundo lugar el 73% de la gente realizaría mayores esfuerzos de pago si esto redundase en una mejora de la *seguridad en el propio barrio*, seguido de *obras de infraestructura en la zona donde viven* (66%).

En última instancia, una mayor presión impositiva que implique un *aumento de los salarios docentes* resultó la alternativa de menor apego generando opiniones algo más divergentes: mientras que el 58% estaría dispuesto a pagar

más por esta causa, un 42% indicó que no lo haría.

CIRCUNSTANCIAS QUE AMERITARÍAN PAGAR MÁS IMPUESTOS
Destinar la recaudación impositiva a mejoras en salud y seguridad son los ejes con mejor recepción por parte de la población.

¿Estaría usted dispuesto o no a hacer un sacrificio y ...?



Base: Población de 16 y más años. Total Nacional

Fuente: UADE - VOICES!

La *mejora de la atención en los hospitales* como razón para pagar más impuestos tiende a crecer a menor edad, mayor nivel socioeconómico y fuera del GBA (donde cae al 70%). La misma tendencia se registra en lo que atañe a las alusiones a *mejoras en la seguridad*, que se acentúan a menor edad (76% de los más jóvenes contra el 70% de los mayores de 50 años), y fuera del GBA (64%, contra 76% en el resto del país y 71% en la Ciudad de Buenos Aires).

Una mayor carga fiscal para destinar a *obras de infraestructura de la zona donde se habita* es más habitual entre los hombres (69% versus 63% de mujeres), entre menores de 50 años (67%), sectores bajos (69% contra 62% de las clases altas) y en el interior del país (68% en relación al 60% detectado en AMBA).

CIRCUNSTANCIAS QUE AMERITARÍAN PAGAR MÁS IMPUESTOS CRUCE POR SEGMENTOS (“Pagarían más impuestos...”)

	TOTAL	GENERO		EDAD			NIVEL SOCIOECONOMICO				ZONAS	
		H	M	16 - 29	30 - 49	50 +	ABC1	C2C3	DE	CF	G.B.A	Interior
Si se destinan a mejorar la atención hospitalaria	79%	80%	78%	81%	79%	77%	83%	78%	79%	81%	70%	82%
Si se destinan a mejorar la seguridad en mi barrio	73%	73%	73%	76%	73%	70%	71%	73%	73%	71%	64%	76%
Si se destinan a hacer obras de infraestructura (cloacas, obras viales) en la zona en que vivo	66%	69%	63%	68%	67%	63%	61%	62%	69%	60%	59%	68%
Si se destinan a aumentar el sueldo a los maestros	58%	63%	54%	57%	61%	57%	72%	60%	55%	59%	54%	60%

Base: Población de 16 y más años. Total Nacional
Fuente: UADE - VOICES!

2. Evasión impositiva y otras prácticas desleales

El segundo gran tema de indagación del estudio se refirió a las opiniones de los argentinos acerca de la cuestión de la evasión impositiva y otro tipo de prácticas desleales en nuestro país. Para cubrir esta temática, se comenzó por preguntar a la población en qué medida pensaban que distintos grupos, empresas, o personas pagaban sus impuestos. Los resultados indican que existe una clara tendencia a pensar que “uno mismo” afronta sus compromisos impositivos por encima del resto. En efecto, el 57% de los entrevistados declara que cumple con ‘todas’ sus obligaciones, contra apenas un 3% que admite no pagar ‘nada’. Asimismo, el 28% señala que ‘paga gran parte’ de sus impuestos, y un 10% que ‘paga poco’.

Cuando se indaga por ‘la gente en general’ un 33% piensa que la gente afronta el total de sus impuestos, (versus 4% que cree que no pagan nada), seguido de cerca por las pequeñas empresas (33% versus 7% respectivamente).

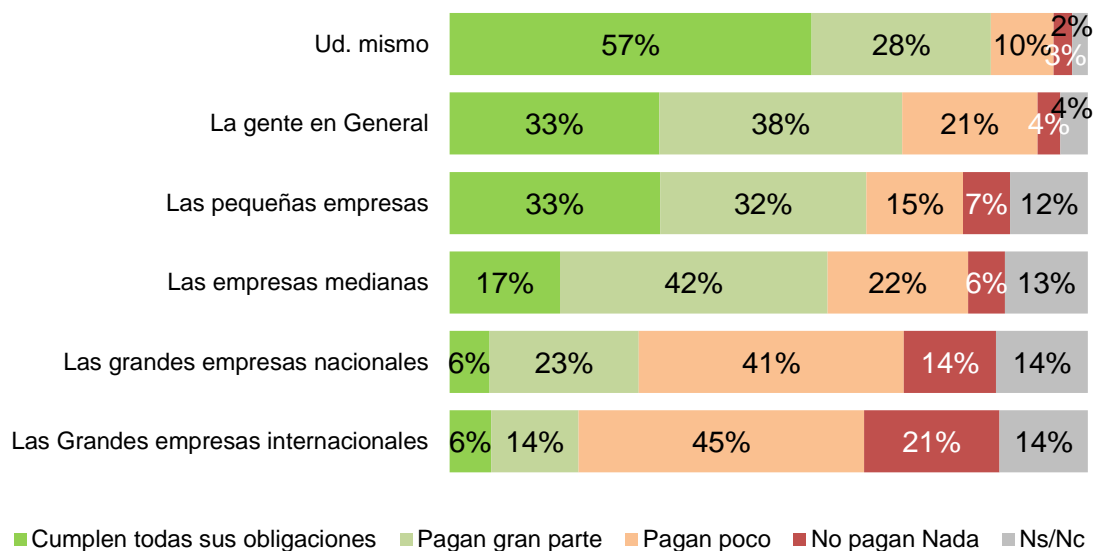
En el caso de las medianas empresas, si bien un 42% supone que pagan ‘gran parte’ de sus obligaciones, solo un 17% cree que pagan ‘todos’ sus impuestos, contra un 6% que indica que ‘no pagan nada’.

Por último, las grandes empresas –nacionales e internacionales- son consideradas las menos responsables, con apenas un 6% de los argentinos que cree que pagan todos sus impuestos, y un 21% que señala que ‘no pagan nada’, y otro 45% que entiende que ‘pagan poco’.

MEDIDA EN QUE CREEN QUE DISTINTOS GRUPOS PAGAN SUS IMPUESTOS

La percepción del cumplimiento fiscal por parte de uno mismo llega casi a duplicar al de otras personas y pequeñas empresas. Las grandes empresas son consideradas las menos responsables.

¿En qué medida piensa Ud. que pagan sus impuestos los siguiente grupos?



Base: Población de 16 y más años. Total Nacional
Fuente: UADE - VOICES!

La idea de que ellos mismos ‘pagan todos sus impuestos’ tiende a incrementarse entre las mujeres (59% versus 55% de hombres), a partir de los 30 años (62% contra 48% del rango etario de menor edad), en los sectores de altos ingresos, donde alcanza al 69% en relación al 58% de la clase media y 55% de sectores bajos, y varía considerablemente según zona de residencia: mientras que en la Ciudad de Buenos Aires la proporción de quienes declaran cumplir con todas sus cargas fiscales asciende al 71%, este guarismo cae al 49% en el Gran Buenos Aires, y al 58% en el resto del país.

La opinión de que la gente en general paga todos sus impuestos asciende al 37% entre personas de entre 30 y 50 años, y en sectores medios y altos, trepando al 44% en Ciudad de Buenos Aires (contra un cuarto de los residentes del GBA y 34% del interior).

En cuanto a las pequeñas empresas, en edades intermedias, sectores medios y Ciudad de Buenos Aires, también prevalece la percepción de que se afrontan todas las cargas fiscales (4 de cada 10 personas de estos segmentos así lo indican, versus 3 de cada 10 en otros estratos). La idea de que las empresas medianas y grandes pagan todas sus obligaciones se intensifica a menor edad y, en el caso de las medianas, también en la capital en el caso de las medianas, donde un cuarto de los entrevistados así lo indica.

MEDIDA EN QUE CREEN QUE DISTINTOS GRUPOS PAGAN SUS IMPUESTOS

CRUCE POR SEGMENTOS (“Cumplen todas sus obligaciones”)

	TOTAL	GENERO		EDAD			NIVEL SOCIOECONOMICO				ZONAS	
		H	M	16 - 29	30 - 49	50 +	ABC1	C2C3	DE	CF	G.B.A	Interior
Y Ud. mismo	57%	55%	59%	48%	62%	60%	69%	58%	55%	71%	49%	58%
La gente en General	33%	31%	34%	32%	37%	30%	37%	38%	28%	44%	25%	34%
Las pequeñas empresas	33%	32%	33%	28%	39%	31%	34%	38%	29%	33%	32%	33%
Las empresas medianas	17%	17%	17%	20%	19%	13%	18%	18%	16%	23%	18%	16%
Las grandes empresas internacionales	6%	6%	7%	11%	6%	3%	8%	7%	6%	8%	7%	6%
Las grandes empresas nacionales	6%	6%	6%	8%	7%	3%	4%	6%	7%	7%	8%	5%

Base: Población de 16 y más años. Total Nacional

Fuente: UADE - VOICES!

Otra de las preguntas del estudio se refirió a cuantos ciudadanos pensaban que realizaban distintas prácticas consideradas desleales y/o corruptas.

Quedarse con dinero hallado en la calle (el 53% consideró que la mayoría de la gente lo hace), *coimear a la fuerza policial para evitar multas* (48%) y *no emitir factura para disminuir la carga impositiva* (47%), son las prácticas consideradas más comunes, seguidas de cerca por *conseguir un certificado médico para faltar al trabajo sin haber estado enfermo* (45%).

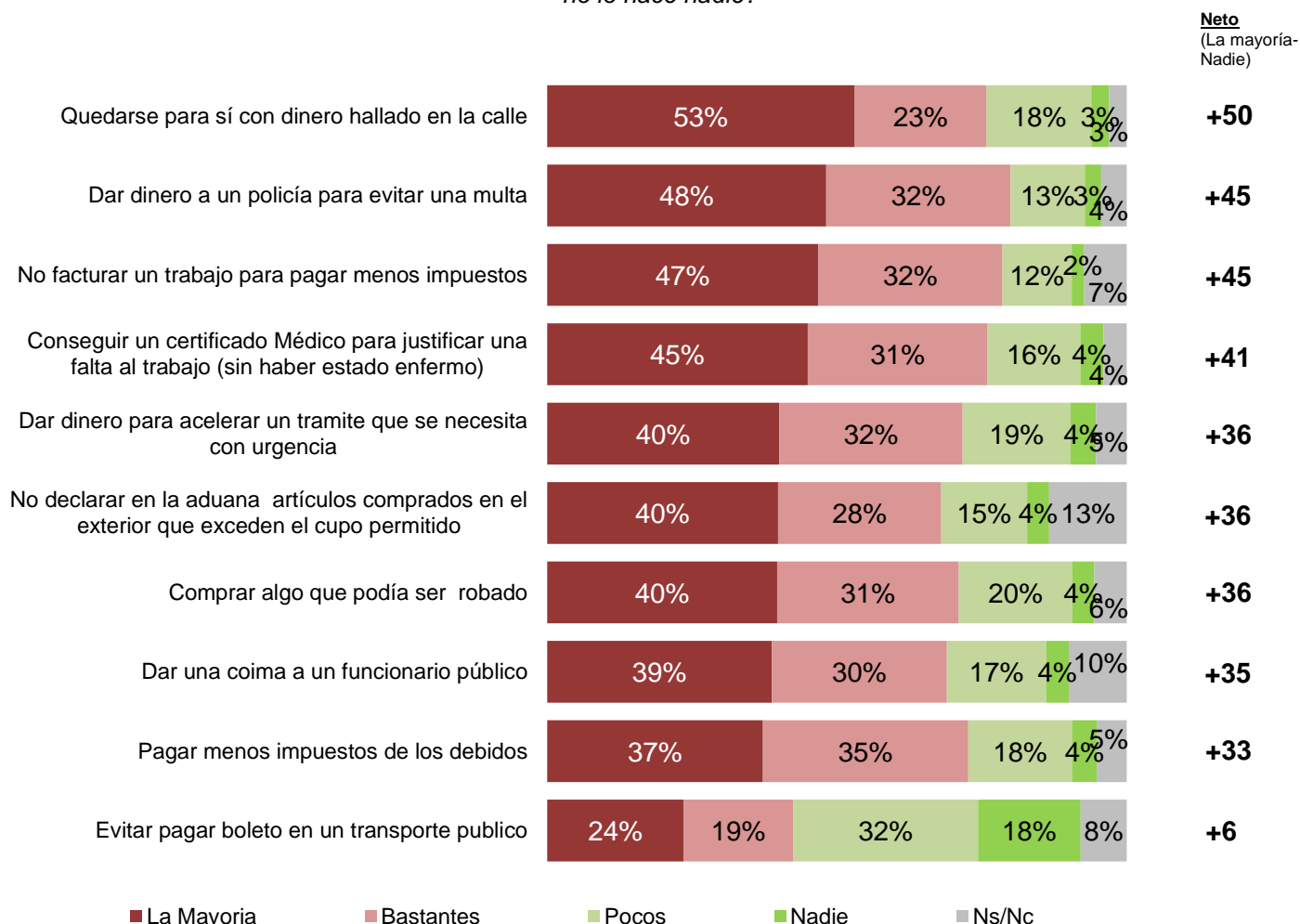
En un segundo orden, 4 de cada 10 consideran que la mayoría de los argentinos *da dinero para agilizar trámites*, *no declaran artículos en exceso en aduana*, *compran artículos que podrían ser robados*, *coimean a funcionarios públicos* y *pagan menos impuestos de los debidos*.

En menor medida se menciona *evitar el pago del transporte público*, con opiniones más divididas: un cuarto piensa que la mayoría lo hace, 19% que bastantes personas efectúan esta práctica, un 32% cree que pocos y un 18% asegura que nadie lo hace.

MEDIDA EN QUE CREEN QUE LOS ARGENTINOS REALIZAN DISTINTAS PRÁCTICAS DESLEALES

Quedarse con dinero hallado en la calle, coimear a la fuerza policial para evitar multas y no emitir factura, son las prácticas consideradas más comunes entre los argentinos.

Pensando en general ¿En qué medida piensa que los argentinos hacen cada una de las siguientes cosas: Lo hace la mayoría, lo hacen bastantes personas, lo hacen pocas personas o no lo hace nadie?



Base: Población de 16 y más años. Total Nacional
Fuente: UADE - VOICES!

Los hombres tienden a pensar en mayor medida que las mujeres, que la gente realiza la mayoría de las distintas prácticas testeadas, principalmente *quedarse con dinero hallado en la calle* (60% contra 47% de mujeres), *pagar para acelerar trámites* (44% versus 37%) y *evadir el pago del transporte público* (28% y 20% respectivamente).

Asimismo, a excepción del hecho de *no pagar impuestos* (que crece a mayor edad de los respondentes), la visión de que los argentinos realizan el resto de las acciones desleales aumenta significativamente a menor edad. También

tiende a prevalecer en sectores medios y bajos, y en el interior del país, la idea de que la mayoría de los argentinos se quedan con *dinero encontrado en la calle, coimean a la policía o evaden facturación* (casi 6 de cada 10 contra 4 de cada 10 en otros segmentos sociodemográficos). También en el interior del país crece alrededor de 10 puntos porcentuales la mención de que los argentinos *compran cosas que podían ser robadas, dan coimas a funcionarios, pagar menos impuestos de los debidos* (43% en GBA) y *evitan pagar boleto en un transporte público* (34% en GBA).

Contrariamente, en la Ciudad de Buenos Aires aumenta la frecuencia de menciones relativas a *evadir la declaración de artículos en la aduana* (44%), proporción que se intensifica significativamente a mayor poder adquisitivo, pasando del 36% en sectores bajos al 52% en la clase alta y medio-alta).

MEDIDA EN QUE CREEN QUE LOS ARGENTINOS REALIZAN DISTINTAS PRÁCTICAS DESLEALES

CRUCE POR SEGMENTOS (“La mayoría...”)

	TOTAL	GENERO		EDAD			NIVEL SOCIOECONOMICO				ZONAS	
		H	M	16 - 29	30 - 49	50 +	ABC1	C2C3	DE	CF	G.B.A	Interior
Quedarse con dinero hallado en la calle	53%	60%	47%	58%	55%	47%	50%	56%	51%	55%	61%	50%
Dar dinero a un policía para evitar una multa	48%	49%	47%	50%	53%	41%	45%	47%	49%	40%	52%	48%
No facturar un trabajo para pagar menos impuestos	47%	49%	45%	42%	52%	46%	45%	50%	45%	40%	50%	46%
Conseguir un certificado Médico para justificar una falta al trabajo	45%	44%	46%	49%	46%	39%	43%	45%	45%	41%	46%	45%
Dar dinero para acelerar un trámite que se necesita con urgencia	40%	44%	37%	40%	45%	35%	35%	39%	42%	37%	42%	40%
No declarar en la aduana artículos comprados en el exterior	40%	40%	40%	41%	44%	34%	52%	44%	36%	44%	41%	39%
Comprar algo que podía ser robado	40%	40%	40%	53%	41%	26%	27%	36%	44%	34%	42%	40%
Dar una coima a un funcionario público	39%	41%	37%	39%	42%	34%	34%	38%	40%	33%	37%	40%
Pagar menos impuestos de los debidos	37%	39%	36%	35%	41%	35%	33%	37%	38%	34%	43%	36%
Evitar pagar boleto en un transporte público	24%	28%	20%	28%	26%	16%	20%	25%	23%	20%	34%	20%

Base: Población de 16 y más años. Total Nacional
Fuente: UADE - VOICES!

Al indagar específicamente si realizaron o no las prácticas estudiadas, un

cuarto de la población reconoce se *quedó con dinero encontrado en la calle* alguna vez (lo que sumado a otro 21% que admite que lo haría, la posicionan como la práctica más común y aceptada), seguido por *pedir un certificado médico para justificar faltas al trabajo sin padecer enfermedades* (12%, junto con un 14% que señala que podría hacerlo), y *comprar algún artículo que podría ser robado* (10% y otro 9% que podría hacerlo). En un similar nivel de mención aparece la *coima a un policía* (9% y 10 respectivamente) y *dar dinero para agilizar trámites* (8%); en este último caso, la proporción de personas que indican que “podrían hacerlo” asciende al 28%.

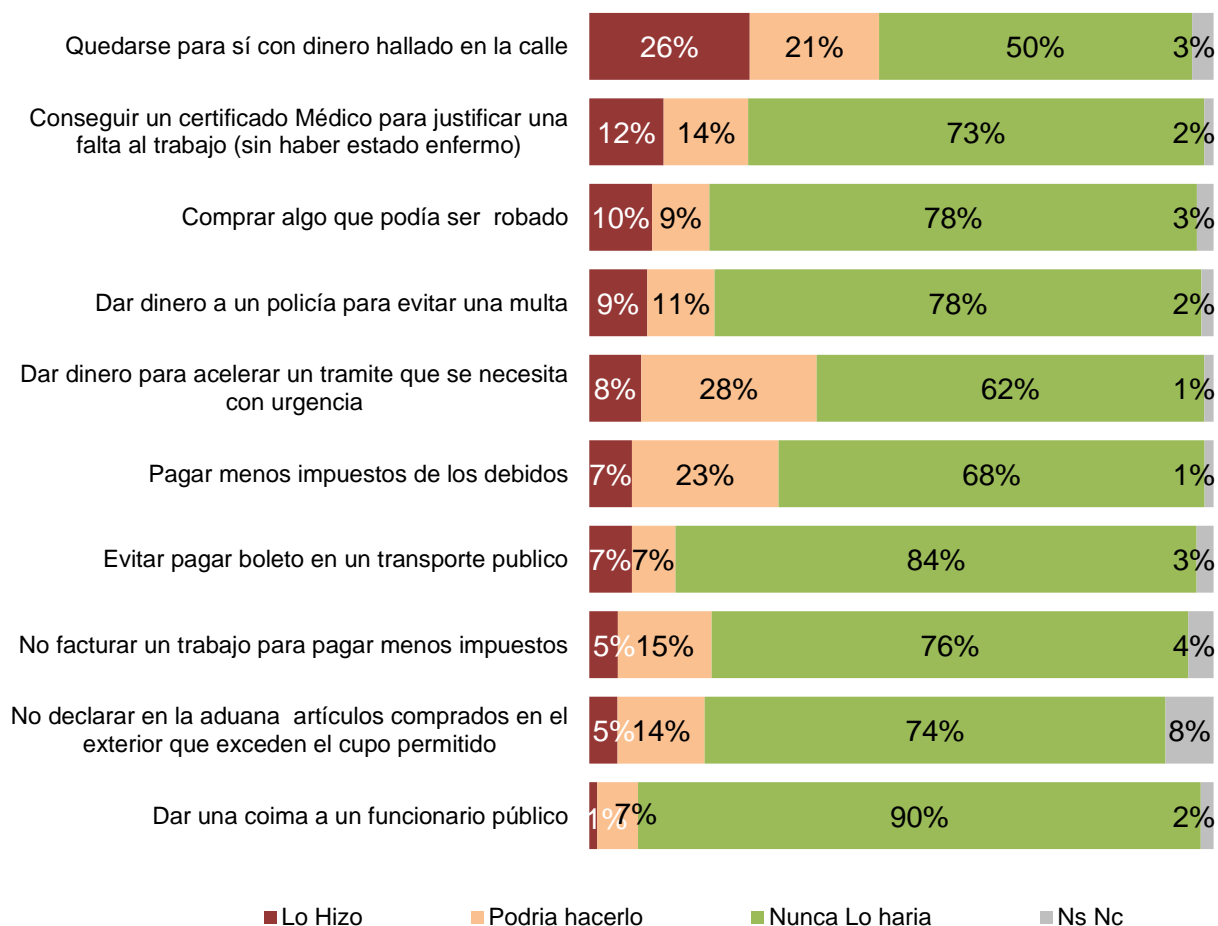
En menor medida se alude a *pagar menos impuestos de los debidos* (7% admite haberlo hecho, y un cuarto de los argentinos dice que podría hacerlo).

Coimear a funcionarios públicos fue mencionado por el 1%.

NIVEL DE REALIZACIÓN PERSONAL DE DISTINTAS PRÁCTICAS DESLEALES

Quedarse con dinero hallado en la calle es la práctica más reconocida por los argentinos. Le siguen conseguir un certificado médico sin haber estado enfermo y comparar algo que podría ser robado.

Y pensando en Ud. mismo ¿Podría decirme si alguna vez hizo alguna de estas cosas, si podría hacerlo en determinadas circunstancias o nunca lo haría bajo ninguna circunstancia?



Base: Población de 16 y más años. Total Nacional
Fuente: UADE - VOICES!

En términos sociodemográficos, el estudio pone de manifiesto que los hombres, así como las personas a menor edad y a mayor nivel socioeconómico tienden a haberse visto involucradas en mayor medida en la mayoría de las situaciones más frecuentes.

Asimismo, en términos geográficos se observan diferencias interesantes: mientras que en el Área Metropolitana de Buenos Aires crece la propensión a *guardar dinero hallado en la calle* (34%), en el interior este guarismo se reduce al 22%. También aumenta en CABA la mención de *conseguir certificados médicos sin necesidad* (16%), *evadir el pago del transporte público* (17%) y *no declarar artículos en la aduana* (7%).

En el Gran Buenos Aires, por su parte, crece la frecuencia con que se *compran artículos que podrían ser robados* (13% versus 7% en Ciudad de Buenos Aires y 9% en el interior).

NIVEL DE REALIZACIÓN PERSONAL DE DISTINTAS PRÁCTICAS DESLEALES CRUCE POR SEGMENTOS (“Lo hizo...”)

	TOTAL	GENERO		EDAD			NIVEL SOCIOECONOMICO				ZONAS	
		H	M	16 - 29	30 - 49	50 +	ABC1	C2C3	DE	CF	G.B.A	Interior
Quedarse para sí con dinero hallado en la calle	26%	29%	23%	36%	26%	15%	40%	27%	23%	34%	33%	22%
Conseguir un certificado Médico para justificar una falta al trabajo	12%	13%	11%	18%	13%	5%	25%	16%	7%	16%	13%	11%
Comprar algo que podía ser robado	10%	11%	9%	18%	10%	3%	11%	9%	11%	7%	13%	9%
Dar dinero a un policía para evitar una multa	9%	15%	4%	8%	13%	6%	20%	12%	6%	10%	12%	8%
Dar dinero para acelerar un trámite que se necesita con urgencia	8%	12%	5%	11%	9%	4%	16%	10%	6%	8%	10%	8%
Pagar menos impuestos de los debidos	7%	8%	6%	4%	8%	8%	6%	8%	6%	4%	10%	6%
Evitar pagar boleto en un transporte público	7%	8%	6%	11%	8%	2%	4%	9%	5%	17%	12%	4%
No facturar un trabajo para pagar menos impuestos	5%	7%	2%	4%	6%	4%	18%	6%	2%	6%	5%	4%
No declarar en la aduana artículos comprados en el exterior	5%	7%	2%	5%	6%	2%	17%	6%	2%	7%	3%	5%
Dar una coima a un funcionario público	1%	2%	1%	-	2%	1%	3%	1%	1%	3%	2%	1%

Base: Población de 16 y más años. Total Nacional
Fuente: UADE - VOICES!

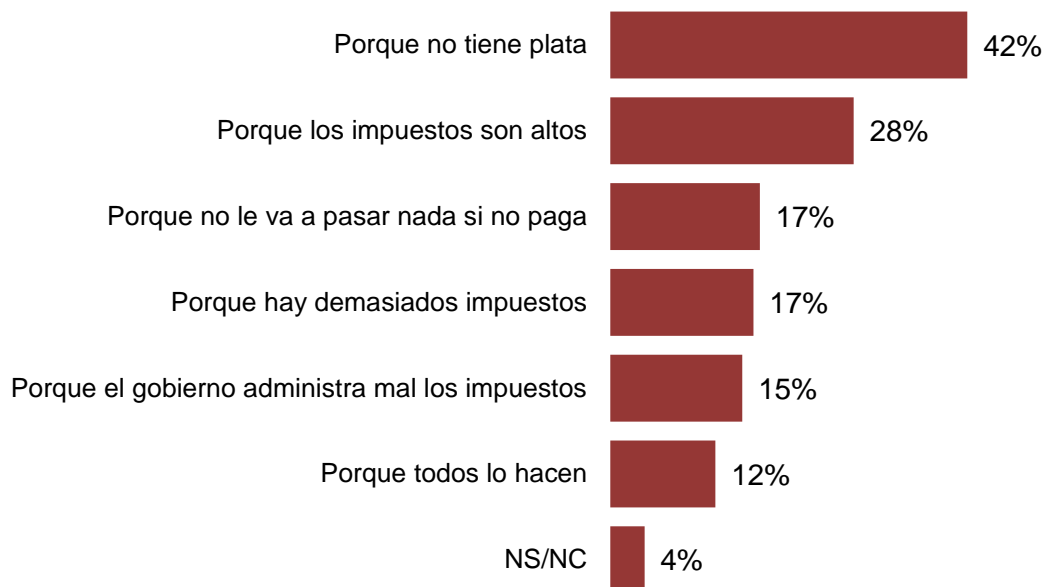
Se preguntó específicamente también sobre los motivos por los cuales piensan que la gente evade impuestos. La mayor proporción de respuestas hacen referencia a la *falta de dinero* (42%). Otros 3 de cada 10 argentinos mencionan el *elevado monto de la carga impositiva* (28%) y en tercer lugar se hizo referencia al hecho de que *nada ocurrirá en caso de evadir*, y por haber *demasiados impuestos* (17% de las menciones en cada caso).

En menor medida se alude a que la *mala administración de impuestos por parte del gobierno* genera evasión (15%) y *porque todos lo hacen* (12%).

OPINIÓN SOBRE LAS RAZONES POR LAS QUE LA GENTE EVADE IMPUESTOS

La falta de dinero es la principal justificación de los argentinos ante la evasión, seguido por la idea de que los impuestos son altos.

¿Por qué piensa Ud. que la gente evade impuestos? (Respuesta Múltiple – hasta 2 respuestas)?



Base: Población de 16 y más años. Total Nacional

Fuente: UADE - VOICES!

La *falta de dinero* como justificación de la evasión impositiva se acentúa entre las mujeres (46% versus 37% de los hombres), a mayor edad (36% en el segmento de los más jóvenes y 49% en el de mayores de 50 años), a menor nivel socioeconómico –especialmente en la clase baja donde 46% de las personas aluden a este motivo, contra 37% en la clase media y 34% de sectores altos), y particularmente en el GBA (52% contra alrededor del 38% en el resto del país).

Entre los hombres se intensifica la mención del *alto monto de los impuestos* (31%) y el hecho de que *todos lo hacen* (15%) como razón para la evasión, proporciones que también aumentan significativamente a menor edad y en la Ciudad de Buenos Aires (38% y 15% respectivamente).

El *elevado monto* también es más mencionado conforme se incrementa la escala socioeconómica, pasando del 25% al 33% desde estratos bajos a los más altos, tendencia que también se observa en lo que atañe a la mención de que nada ocurrirá si no se paga (30% en sectores altos y 17% en el resto).

OPINIÓN SOBRE LAS RAZONES POR LAS QUE LA GENTE EVADE IMPUESTOS

CRUCE POR SEGMENTOS

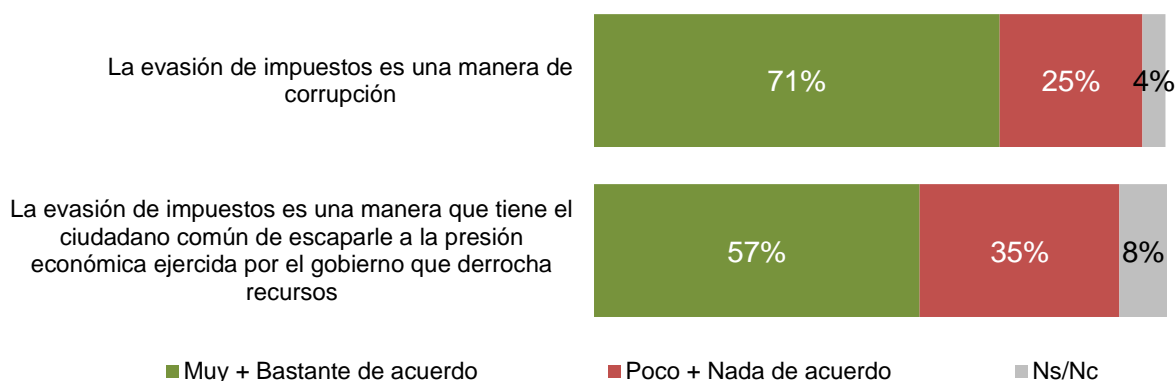
	TOTAL	GENERO		EDAD			NIVEL SOCIOECONOMICO				ZONAS	
		H	M	16 - 29	30 - 49	50 +	ABC1	C2C3	DE	CF	G.B.A	Interior
Porque no tiene plata	42%	37%	46%	36%	40%	49%	34%	37%	46%	37%	52%	39%
Porque los impuestos son altos	28%	31%	26%	34%	29%	23%	33%	32%	25%	38%	26%	28%
Porque no le va a pasar nada si no paga	17%	17%	18%	13%	19%	20%	30%	17%	17%	23%	17%	17%
Porque hay demasiados impuestos	17%	17%	16%	14%	19%	17%	15%	20%	14%	21%	12%	18%
Porque el gobierno administra mal los impuestos	15%	15%	16%	21%	13%	13%	16%	14%	16%	16%	15%	16%
Porque todos lo hacen	12%	15%	10%	14%	14%	9%	10%	15%	10%	15%	12%	12%
NS/NC	4%	4%	4%	4%	4%	4%	-	4%	5%	3%	2%	5%

Base: Población de 16 y más años. Total Nacional
Fuente: UADE - VOICES!

Por último, si bien la mayoría acuerda con que *evadir impuestos es un modo de corrupción* (71% declara estar muy o bastante de acuerdo con esta afirmación, contra un 25% que opina lo contrario), 6 de cada 10 entrevistados admiten que se trata de *una manera de escaparle a la presión económica del gobierno por parte de los ciudadanos comunes* (57% así lo afirma, contra un 35% que no acuerda con esta postura y un 8% que no emite opinión).

POSICIONES FRENTE A LA EVASIÓN (Nivel de tolerancia)

¿Cuál es su grado de acuerdo o desacuerdo con la siguientes frases: muy de acuerdo, bastante de acuerdo, poco de acuerdo o nada de acuerdo?



Base: Población de 16 y más años. Total Nacional
Fuente: UADE - VOICES!

Los hombres predominan en ambas opiniones por sobre las mujeres (74% versus 68% y 63% contra 52% en cada caso). La aceptación de la evasión como un acto de corrupción también crece a partir de los 30 años (76%), y muy especialmente a mayor nivel socioeconómico (65% en clases bajas, 77% en sectores medios y 86% de la clase alta) y en AMBA (79% contra 68% del resto del país). También en el Área Metropolitana de Buenos Aires aumenta la mención de que evadir en una forma de escape a la presión económica del gobierno que derrocha recursos (63% versus 55% en interior).

POSICIONES FRENTE A LA EVASIÓN (Nivel de tolerancia)
CRUCE POR SEGMENTOS (“Muy + Bastante de acuerdo”)

	TOTAL	GENERO		EDAD			NIVEL SOCIOECONOMICO				ZONAS	
		H	M	16 - 29	30 - 49	50 +	ABC1	C2C3	DE	CF	G.B.A	Interior
La evasión de impuestos es una manera de corrupción	71%	74%	68%	62%	76%	75%	86%	77%	65%	79%	78%	68%
La evasión de impuestos es una manera que tiene el ciudadano común de escaparle a la presión económica ejercida por el gobierno que derrocha recursos	57%	63%	52%	56%	59%	56%	55%	59%	56%	63%	62%	55%

Base: Población de 16 y más años. Total Nacional
 Fuente: UADE - VOICES!

Metodología

[Resumen ficha técnica >](#)

Cobertura: Nacional.

Universo: Población argentina adulta (16 años y más)

Tamaño Muestral: 1004 entrevistas.

Margen Error: ± 4.2% para los totales, con un nivel de confianza del 95%.

Método Muestral: Probabilístico, polietápico, estratificado con cuotas de sexo y edad en el hogar.

Técnica de Recolección: Entrevistas personales domiciliarias.

Fecha de Campo: septiembre 2017

Acerca del CIS:

El CIS es una iniciativa conjunta del Instituto de Ciencias Sociales y Disciplinas Projectuales de Fundación UADE y de



Voices! Research and Consultancy. Se enmarca en la política de investigación de la Universidad, tendiente a promover la investigación aplicada con proyección social.

El objetivo del CIS es estudiar las opiniones, actitudes, valores y emergentes de la sociedad argentina sobre un amplio espectro de temas de interés social a través de una serie de estudios de opinión pública, conformando de esta manera un banco de datos que facilite procesos de investigación sobre tendencias sociales en distintos campos a mediano y largo plazo. El CIS es un instrumento informativo y de análisis para el estudio de la sociedad, que pone el foco en múltiples objetivos: conocer, compartir, sensibilizar, actuar, diagnosticar y educar.

Mail de Contacto:

cis@uade.edu.ar

Staff

Andrés Cuesta

Marita Carballo

Manuel Hermelo

Constanza Cilley

Lautaro Rubbi

Cómo citar este trabajo

CIS (2017). Informes de Opinión Pública CIS UADE-VOICES! Responsabilidad fiscal y evasión. *Centro de Investigaciones Sociales (CIS)*. Fundación UADE. Voices! Research and Consultancy. ISSN 2618-2173. <https://www.uade.edu.ar/investigacion/centro-de-investigaciones-sociales-cis/informes>

FUNDACIÓN
UADE

